

2/30



*Dames voor na Vieren  
Hijgende Hakken*

**Technische Fiche 2006/2007**

**Versie 14-08-2007**

Pino's Muse

pinosmuse@mac.com

+31 6 1646 2381

## Dames voor na Vieren

### “Hijgende Hakken”

#### **TIJDSHEMA**

Aankomst techniek	: 13.00 uur – Aankomst artiesten : 16.30 uur
Bouwtijd	: 4 uur, incl. Inregelen geluidssysteem & lichtstanden maken
Soundcheck	: 16.30 uur - Maaltijd artiesten : 17.15 uur
Duur voorstelling	: 80 minuten, geen pauze

#### **PODIUM**

Het podium moet voldoende stevig en volledig vrij zijn met een egale vloer. Het speelvlak dient minimaal 9 meter breed bij 6 meter diep zijn. Gelieve de toneelvloer te voorzien van een zwarte balletvloer. Afstopping gaat minimaal op 9 meter breed, maximaal op 11 meter breed. De afstopping bestaat uit een zwart font en per kant minimaal 3 poten van minimaal 1,5 meter breed, die het gezelschap en enkele attributen de mogelijkheid geven volledig uit het zicht van het publiek te gaan staan. Er wordt geen voordoek gebruikt. De zaal dient volledig verduisterbaar te zijn. Nood-uitgang bordjes vallen hier ook onder. Mochten die wel aanwezig zijn, dan zo dat deze zo min mogelijk licht op het toneel afstralen. In de coulissen is wel behoefte aan loopverlichting.

#### **PIANO/VLEUGEL**

Er is voor de voorstelling een toetsinstrument nodig in de vorm van een vleugel. Wanneer de lengte van de vleugel meer dan een kwart van de toneelopening betreft wordt er sterke voorkeur gegeven aan een staande piano. Stemming a=440 Hz.

#### **PERSONEEL**

De organisator stelt onder zijn medewerkers een technische verantwoordelijke aan, die permanent ter beschikking is in de buurt van het podium, zowel tijdens de opbouw als tijdens het optreden. Deze verantwoordelijke is door de organisator op de hoogte gebracht van alle technische voorzieningen en praktische afspraken en zorgt voor de naleving van het kontrakt. Buiten deze verantwoordelijke nog 1 assistent. Oftewel: **minimaal 2 personen techniek** van de zaal. Er wordt gerekend op professionele c.q. professioneel ingestelde assistentie met voldoende kennis van de in de zaal te gebruiken technische installaties.

#### **LICHT**

De organisator voorziet een lichtinstallatie ; het licht zal bediend worden door de technicus van het gezelschap aan de hand van **lichtstanden**. *Gezien de uit te voeren cue's niet allemaal op tijd worden geprogrammeerd, is het van belang dat het mogelijk te zijn dat de standen met behulp van een crossfader kunnen worden doorgeschakeld.* Dus **niet(!)** met behulp van verschillende lijnen. Plaatsing lichttafel: **binnen direct handbereik van de geluidstafel** in de zaal. Gezien er optioneel een eigen lichttafel meekomt, wordt er gerekend op een DMX 512 voorziening.

### **KLANK**

Klank zal bediend worden door de technicus van het gezelschap.

Gelieve voor mengtafel een ruimte **in de zaal** te voorzien van ongeveer 2 x 4 stoelen.

#### **Door het gezelschap zelf voorzien:**

Mengtafel, 4 zendermicrofoons, 2 condensator microfoons (piano),  
2 monitors, met versterker-rack en bekabeling.

#### **Van het theater wordt gevraagd:**

PA (L&R, eventueel sublaag en cluster), 2 Los aanstuurbare monitorspeakers +  
versterkers, multikabel (6 kanalen van het toneel met aansluit-punten links en rechts  
op het toneel, retour: 4 kanalen monitors, verder afhankelijk van PA configuratie) en  
twee microfoonkabels.

Het spreekt voor zich dat het PA systeem in staat moet zijn het gehele publiek van een  
gelijkmatige, onvervormde, geluidsdruk te voorzien (met een frequentiebereik van  
20Hz tot 20KHz) en alle benodigde apparatuur in volledig functionerende staat is.

### **DECOR**

Het decor bestaat tot op heden uit twee ver-rijdbare zwart/witte kisten van 0,5 meter  
lang, bij 0,7 meter hoog, bij 0,6 meter breed en een kruk. De kisten zijn erg moeilijk  
over drempels te rijden, een zo vlak mogelijk verbinding tussen laad-en losplek en  
toneel is daarom wenselijk.

Hiernaast worden er 5 lampekappen in de portaal en andere trekken ingehangen.

Deze lampekappen krijgen ieder een losse licht-kring.

De gebruikte lampjes zijn 100Watt

### **KLEEDKAMERS**

2 (!) kleedkamers, verwarmd, zo dicht mogelijk bij het podium met stromend water  
(koud/warm), spiegel, goede verlichting en een werkende 220 Volt aansluiting.

Indien de kleedkamers kunnen worden afgesloten, zullen de sleutels aan het  
gezelschap overhandigd worden.

Mochten er een strijkbout en strijkplank aanwezig zijn, dan willen we daar gebruik  
van maken.

### **DIVERSEN**

Parkeerruimte voorzien voor 2 wagens zo dicht mogelijk bij het podium.

### **BELANGRIJK**

Een aantal zaken in deze fiche, zoals: het speelvlak en de afstopping en de plaatsing  
van de lichttafel, kunnen de uitvoerbaarheid van deze voorstelling ernstige schade  
aandoen, zo niet onmogelijk maken.

Mochten er problemen optreden met het voldoen aan deze fiche (inclusief het  
lichtplan), neemt u dan z.s.m. contact op met de technicus (Pepijn Stutterheim).

### **Vragen**

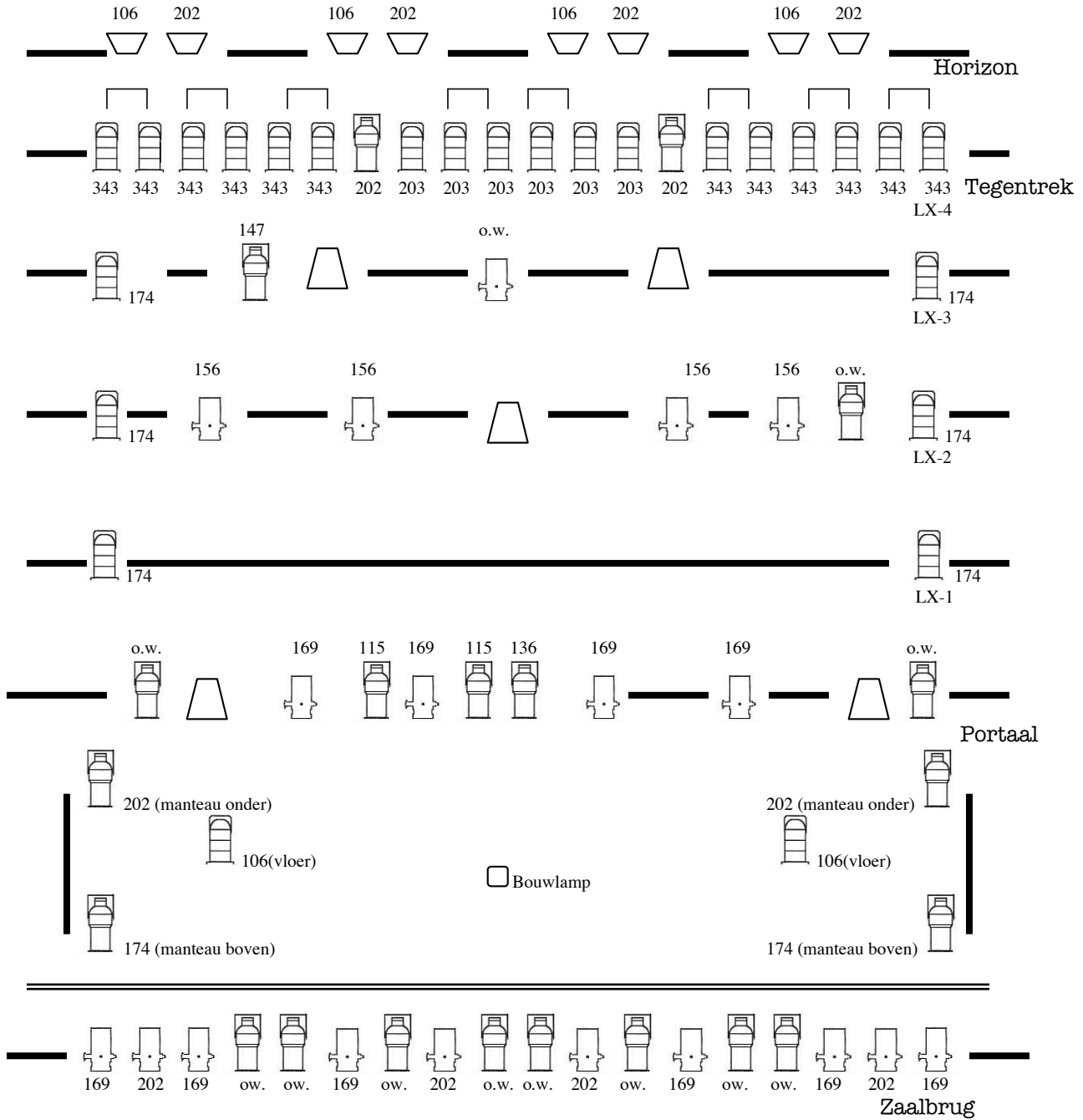
Pepijn Stutterheim.  
+316 16 46 23 81  
[pinosmuse@mac.com](mailto:pinosmuse@mac.com)

Impressariaat:  
Harrie Kies Theaterproducties  
+31 71 5133985

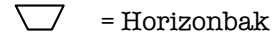
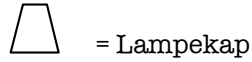
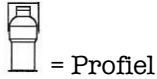
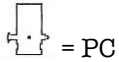
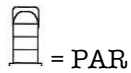
# LICHTPLAN

## DAMES VOOR NA VIEREN

### “Hijgende Hakken”



**Legenda:**



**Aantallen:**

PAR (medium) : 26  
PC : 14  
Fresnell met barndoor : 7, liefst 2 KW  
(de spots met het PC-symbool in LX-1, LX-2 en LX-3, sorry geen los symbooltje)  
Profiel, met diafragma : 18

**Kleuren:**

106, 136, 147, 156, 169, 174, 202, 203, 343(kan ook 180 zijn) en open wit (ow)

**Opmerkingen:**

De Par's met de kleur 174 zijn zijlicht, dit heeft de voorkeur uit een aparte zijtrek die eventueel wat lager kan hangen dan de standaard trekhoogte van de LX trekken. Uit de zijbruggen is dit vaak lastiger.  
De profielen uit de manteau's vullen het zijlicht in voor op het toneel

De horizonverlichting wordt op het zwarte fond gesteld. Er wordt uitgegaan van de standaard aanwezige horizonverlichting.

Er wordt gebruik gemaakt van twee front totalen. Het belangrijkste totaal is met de kleur 169 en wordt engels gesteld.